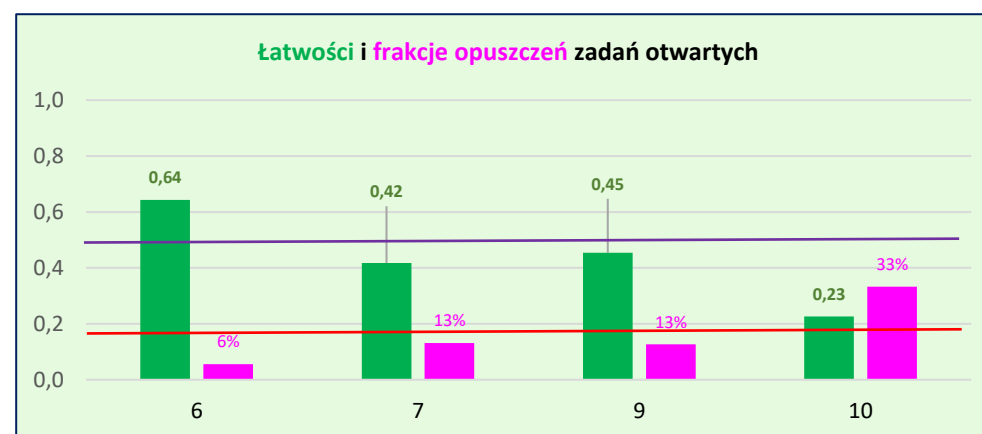
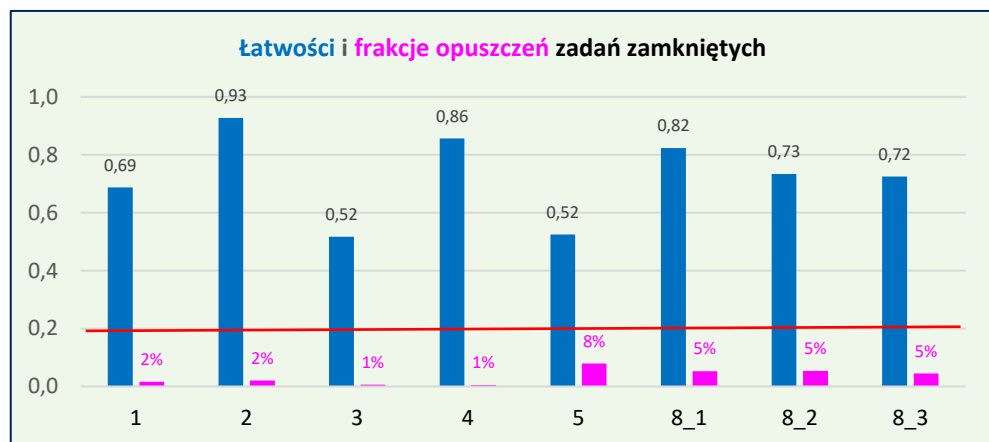
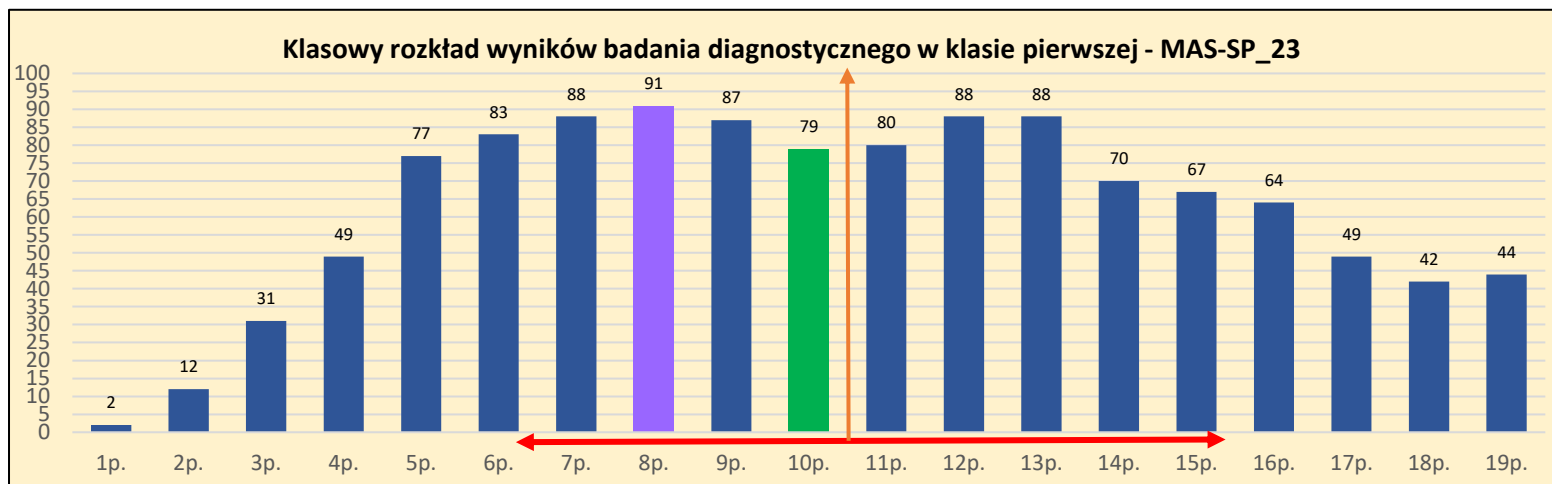


WYKRESY obrazujące rozkłady wyników testu diagnostycznego dla klasy CZWARTEJ - MAS-SP_23



Średnia 10,6 punktów oznacza, że "statystyczny" uczeń opanował 56% umiejętności mierzonych testem.

Analizując miary tendencji centralnej możemy zauważyć, że **mediana** (10 punktów) daje bardziej trafną miarę wartości centralnej niż średnia (10,6 punktów), na której wartość miały wpływ wprawdzie nieliczne, ale wysokie oceny punktowe (199 uczniów otrzymało wyniki powyżej wartości: średnia + odchylenie standardowe).

Dominanta 8p informuje, że najwięcej uczniów (91 spośród 1191 uczniów piszących test) otrzymało tyle punktów za test (co 13 uczeń piszący test uzyskał 8 punktów).

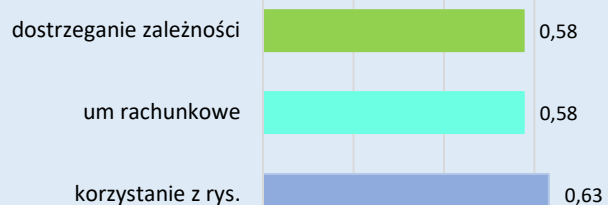
Powyższe miary sugerują, że analizowany test sprawiał uczniom sprawiał spoto trudności.

Potwierdza to również wartość współczynnika łatwości testu – **0,56 (test średnio trudny)**.

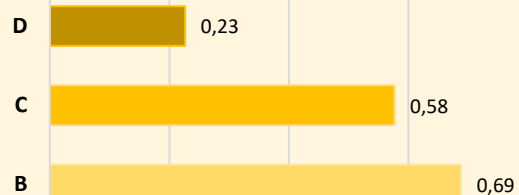
Szczególne uwagę trzeba poświęcić umiejętnościom sprawdzanym przez **zadanie 7 i zadanie 9** - frakcja opuszczeń w tych zadaniach wskazuje, że uczniowie nie zaufali swoim umiejętnościom, a niski współczynnik łatwości informuje, że te zadania dla diagnozowanej grupy uczniów **były trudne**.

ŁATWOŚCI UMIEJĘTNOŚCI MATEMATYCZNYCH

Łatwości umiejętności matematycznych



Łatwości kategorii taksonomicznych

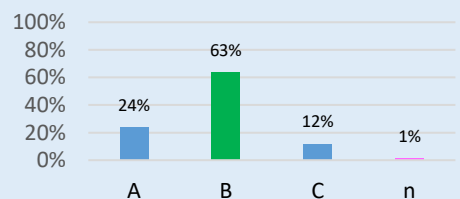


Łatwości wymagań podstawy programowej

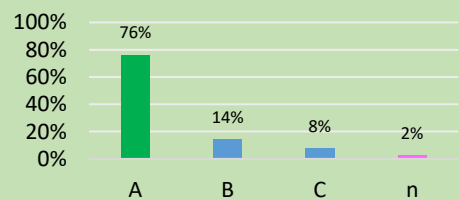


ROZKŁADY ODPOWIEDZI W ZADANIACH ZAMKNIĘTYCH

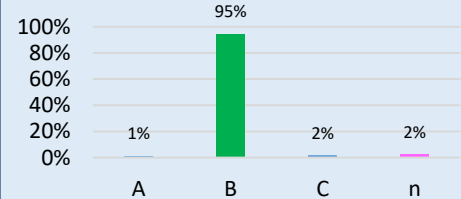
Rozkład odpowiedzi z.A1



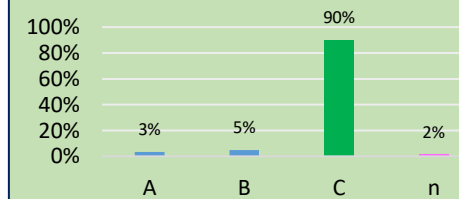
Rozkład odpowiedzi z.B1



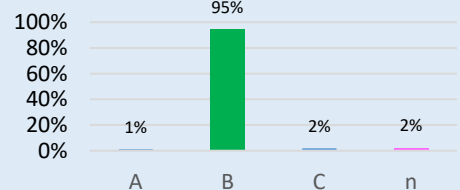
Rozkład odpowiedzi z.A2



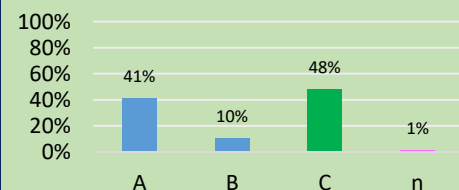
Rozkład odpowiedzi z.B2



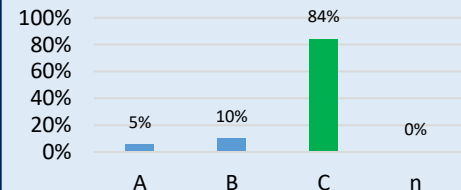
Rozkład odpowiedzi z.A3



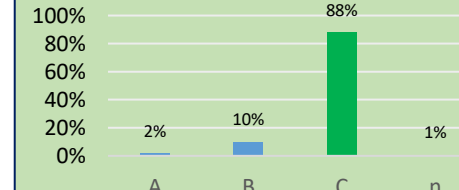
Rozkład odpowiedzi z.B3

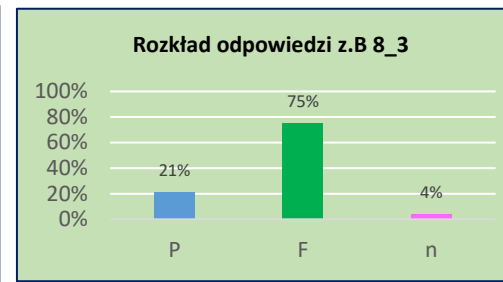
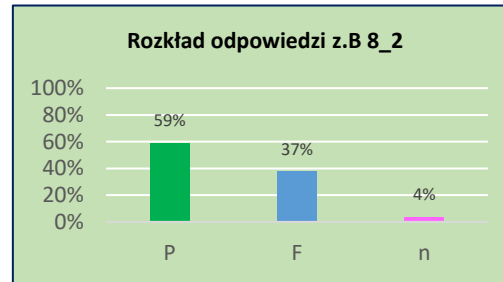
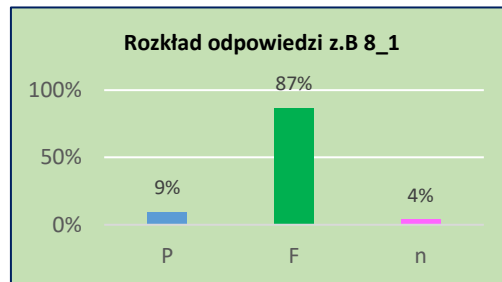
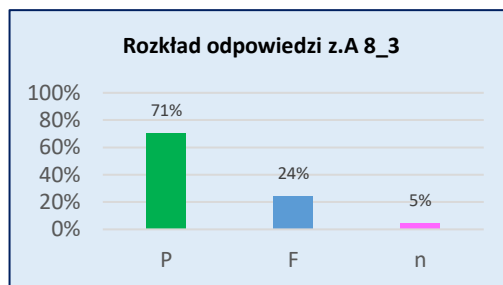
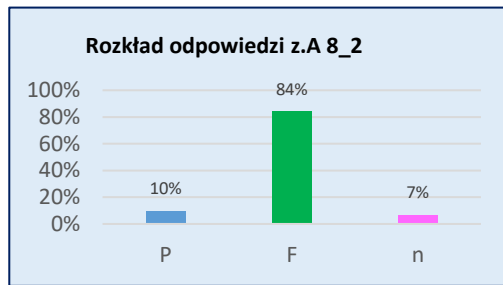
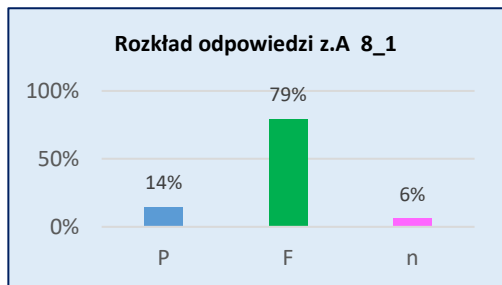
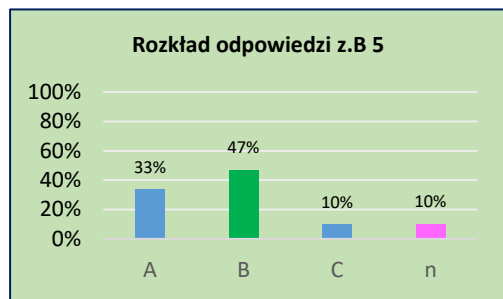
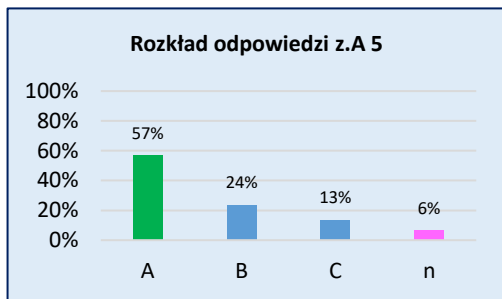


Rozkład odpowiedzi z.A4

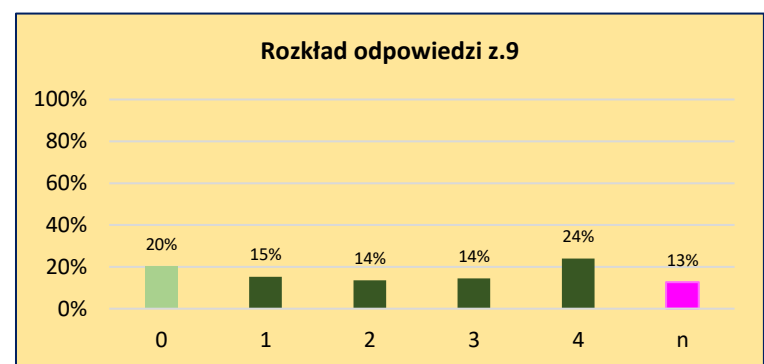
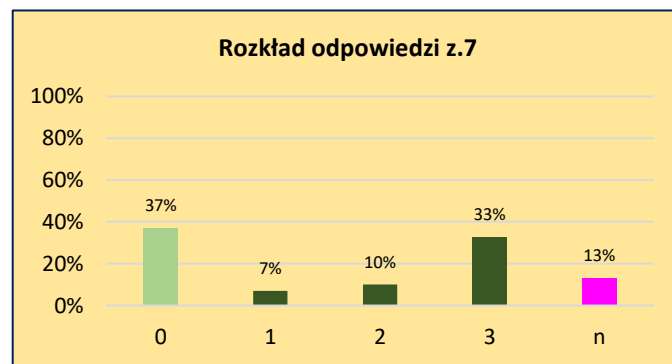
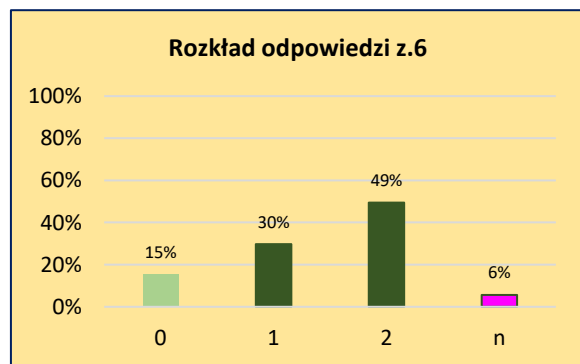


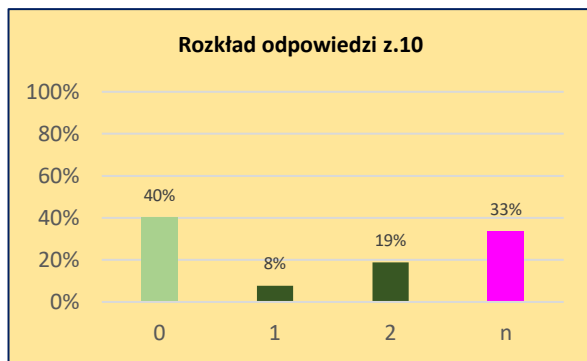
Rozkład odpowiedzi z.B4





ROZKŁADY WYNIKÓW CZĄSTKOWYCH W ZADANIACH OTWARTYCH





Komentarze nauczycieli po teście:

W mojej klasie uczniowie największy problem mieli z zadaniem ostatnim. Zauważyłam także, że mają problemy z zadaniem Prawda, Fałsz. Z diagnozy wiem, że muszę w swojej pracy zastosować więcej zadań tego typu. (IŁ)

Część uczniów w moich klasach 4 miało problemy z zadaniem 7 i zad 9. Poza tym uczniowie w zadaniu 9 odpowiadali zwykle na jedno ostatnie pytanie, zapominając o pozostałych pytaniach. (AC)

Diagnozę przeprowadziłam w dwóch klasach czwartych. Okazało się, że bardzo różnych w zakresie nabytych i utrwalonych wiadomości i umiejętności po edukacji wczesnoszkolnej. Łatwość testu w 4a to 75%, z kolei w klasie 4b to 57 % (czyli średnia trudność). W klasie 4a dwóch uczniów miało wynik 100 %, w drugiej klasie najwyższy wynik to 95 % (także dwóch uczniów). Statystyczny uczeń w 4a opanował 71% mierzonych testem treści, a w 4b - 54 %. Wnioski z tej diagnozy są następujące: wybrać takie metody i środki dydaktyczne w klasie 4b, które umożliwią uzupełnienie i utrwalenie wiadomości matematycznych koniecznych do jak najlepszego opanowania materiału z podstawy programowej przewidzianej dla klasy czwartej. Jednocześnie dokonana przez uczniów samoocena pokazała w każdej klasie, że dzieci nie potrafią analizować i dostrzegać problemów, które pojawiają się w procesie edukacyjnym, nie wiedzą, jak się uczyć. Wiem, że warto metodę samooceny ucznia stosować bardzo często, by zmotywować dzieci już od początku nauki w II etapie edukacyjnym do podejmowania przez nich odpowiedzialności za efekty własnego kształcenia. Także otrzymywana przez nich informacja zwrotna od nauczyciela, mimo iż jest trudna i wymagająca czasu na opracowanie, pomoże uczniom osiągać jak najlepsze efekty nauki. (MS)

Uczniowie w mojej klasie IV największe problemy mieli z jednym zadaniem zamkniętym - zad nr 5, oraz z zadaniami otwartymi: 7 i 10. W zadaniu 9 gubili się w pytaniach, robili obliczenia do jednego lub dwóch pytań, o trzecim zapominali, lub na odwrót. Wniosek dla mnie, jako nauczyciela matematyki to rozwiązywanie więcej zadań problemowych, z treścią, gdyż na "suchych" obliczeniach radzą sobie świetnie, ale nie potrafią powiązać faktów i zastosować te obliczenia. (EJ)

Diagnoza była przeprowadzona w 2 klasach czwartych. Średni wynik był porównywalny w obydwóch klasach. Najbardziej uczniowie poradzili sobie z zadaniem 10. Sporo osób nie narysowało również łamanej. Z zadań zamkniętych najłatwiejszym w obydwu klasach okazało się zadanie 2. (NW)

Dla moich uczniów test okazał się dość trudny, chociaż miałam jeden wynik mistrzowski. Największe problemy mieli z zadaniem 10 - tylko dwóch uczniów otrzymało jakiegokolwiek punkty. W zadaniu 9 - kilkoro uczniów zapisało odpowiedzi, lecz bez działań. Obliczenie ceny bukietu kwiatów też sprawiło im trudność. W zadaniach zamkniętych najbardziej wypadły zadania 5 i 1. Będę musiała sporo czasu poświęcić na zadania złożone, gdzie trzeba wykonać więcej niż jedno działanie. (AŻ)

W mojej klasie uczniowie nie wiedzą co to jest łamana jednak obliczają jej długość. Tylko jedna osoba na klasę 14os wykonała ostatnie zadanie- uczniowie podczas diagnozy pytali co to jest wierzchołek. (MM)

Wielu uczniów obliczało w pamięci: długość linii łamanej, czy obliczenia zegarowe. Niestety, bez stosownych zapisów obliczeń. W jednej z klas uczniowie, którzy zaczęli naukę w poprzednim roku szkolnym w klasie przygotowawczej nie znało terminu linia łamana. Jeden uczeń wykonał zadanie 10 podając dwa rozwiązania. (AO)

Diagnoza była przeprowadzona w 2 klasach czwartych. Uczniów najbardziej zaskoczyło zadanie 9, gdzie były, aż trzy pytania. Często odpowiadali tylko na jedno pytanie i musiałam ich nakierować, aby dokończyli zadanie. Według dzieci było mało czasu, niektórzy kończyli na przerwie, bo nie chciałam im zabierać możliwości rozwiązania zadań. (AP)

Uczniowie wiele działań rozwiązują w pamięci, nie zapisując przy tym żadnych obliczeń. Największy problem sprawiło zadanie 10. Jedna osoba z grupy otrzymała maksymalną ilość punktów. (BB)

Wyniki statystyczne testu dla uczniów klas czwartych szkół podstawowych opracowane w projekcie MAS-SP_2023.

Autorzy opracowania:

Grazyna Śleszyńska - konsultant MSCDN Wydział w Radomiu

Nauczyciele - uczestnicy projektu *Połowa drogi*